

**SERTIFICĒTA DABAS EKSPERTA ATZINUMS**  
 PAR PLĀNOTO DERĪGO IZRAKTEŅU SMILTS UN SMILTS-GRANTS IEGUVES  
 DARBU TURPINĀŠANAS UN PABEIGŠANAS IESPĒJAMO IETEKMI UZ  
 PAREDZĒTĀS DARBĪBAS VIETAS ORNITOFAUNU, KAD. NR. 44920010052  
 “KAUPIŠĶI-5”, 44920010062 “GRIGULIŅI”

<b>Eksperts</b>	<b>Gaidis Grandāns</b>
<b>Eksperta sertifikāta Nr., derīguma termiņš, jomas</b>	Sertifikāta Nr. 061 (joma: putni; sertifikāts derīgs līdz 07.08.2024.); Sertifikāta Nr. 087 (jomas: meži un virsāji, zālāji, purvi; sertifikāts derīgs līdz 25.07.2021.)
<b>Atzinumā izvērtētās sugu/biotopu grupas</b>	Putni
<b>Apsekošanas datums</b>	2021. gada 12. aprīlī, 2021. gada 21./22. maijā
<b>Ziņas par laika apstākļiem, apsekošanas ilgumu, platību, metodi</b>	<ul style="list-style-type: none"> <li>- laika apstākļi – piemēroti teritorijas izvērtēšanai atbilstoši mērķim;</li> <li>- kopējais apsekošanas ilgums – 8 stundas;</li> <li>- apsekota teritorija Daugavpils novada Tabores pagastā, nekustamā īpašuma „Kaupišķi - 5” zemes vienībā ar kadastra apzīmējumu Nr. 44920010052, 8,58 ha platībā, un nekustamā īpašumā “Griguliņi” zemes vienībā ar kadastra apzīmējumu Nr. 44920010062, 7 ha platībā;</li> <li>- izvērtēta informācija par īpaši aizsargājamām sugām Dabas aizsardzības pārvaldes dabas datu pārvaldības sistēmā “Ozols” (skatīts 25.05.2021.; turpmāk tekstā DDPS “Ozols”); dabas novērojumu portālā <a href="http://www.dabasdati.lv">www.dabasdati.lv</a> (skatīts 25.05.2021) 500 m attālumā no paredzētās darbības teritorijas robežas (nešķērsojot Daugavu);</li> <li>- putnu sugu konstatēšanai izmantotas vizuālās un audiālās metodes, lietojot binokli <i>Carl Zeiss Terra 10 x 42</i>; fotoaparātu <i>Canon 6D</i> ar objektīvu <i>Canon 100 – 400 mm/f:5,6 II</i>. Putnu sugu provocēšanai izmantots pārvietojamais skaļrunis <i>JBL Flip4</i>;</li> <li>- apsekojamās teritorijas robežu noteikšanai dabā un sugu atradņu fiksēšanai izmantots planšetdators ar GPS datu pieslēgumu.</li> </ul>
<b>Atzinuma sniegšanas mērķis</b>	Paredzētās darbības – smilts un smilts-grants ieguves darbu turpināšana un pabeigšana atradnes “Elerne” iecirknī “Griguliņi – Kaupišķi-5” iespējamās ietekmes izvērtēšana uz īpaši aizsargājamām putnu sugām, sagatavojot atbildi uz Dabas aizsardzības pārvaldes 04.03.2021. sagatavoto vēstuli 4.9/1234/2021-N.

### 1. Vispārīgs pētāmās teritorijas apraksts

Apsekotajā teritorijā, nekustamajā īpašumā “Griguliņi”, zemes vienībā ar kadastra apzīmējumu 44920010062 atrodas ar kokiem un krūmiem aizaugoša, ilgstoši neapsaimniekota lauksaimniecībā izmantojama zeme. Reljefs līdzens. Mitruma apstākļi: sausi līdz mēreni mitri.

Apsekotajā teritorijā, nekustamajā īpašumā “Kaupišķi - 5”, zemes vienībā ar kadastra apzīmējumu 44920010052 atrodas izstrādē esošs smilts – grants ieguves karjers. Daļā teritorijas, pārtraucot derīgo izrakteņu ieguvī, applūšanas rezultātā ir izveidojušās ūdenstilpes. Atklātās platības aizaug ar krūmiem un augstajiem lakstaugiem. Nelielu daļu teritorijas aizņem jauna vecuma priežu un bērzu mežaudzes sausās minerālaugsnēs (mežu augšanas apstākļu tips – damaksnis).



1. attēls. Skats uz paredzētās darbības un izpētes teritoriju nekustamajā īpašumā “Kaupišķi - 5”, zemes vienībā ar kadastra apzīmējumu 44920010052



2. attēls. Skats uz paredzētās darbības un izpētes teritoriju nekustamajā īpašumā “Griguliņi”, zemes vienībā ar kadastra apzīmējumu 44920010062

## 2. Īss piegulošās teritorijas raksturojums

Apsekotā teritorija atrodas Augšdaugavas pazeminājuma dabas apvidū, Dienvidaustrumu ģeobotāniskajā rajonā (Latvijas daba, 1995), aptuveni 3 km attālumā uz Z no Elernes ciema.

Tuvākā ūdenstece ir Daugavas upe, kas atrodas aptuveni 400 m attālumā uz Z no plānotās darbības vietas.

Plānotās darbības vieta ietilpst plašā, dažādos laika periodos izmantotu derīgo izrakteņu ieguves teritoriju vienlaidus platībā. Daļā teritorijas joprojām notiek aktīva derīgo izrakteņu ieguve. Teritorija robežojas ar aizaugošām kādreizējām lauksaimniecībā izmantojamām zemēm; daļā platības veikta mākslīga apmežošana. Uz Z no plānotās darbības vietas atrodas meža masīvs, kurā dominē mežaudzes uz sausām minerālaugsnēm, kur valdošā koku suga ir parastā priede.

## 3. Teritorijas statuss atbilstoši aizsargājamām dabas teritorijām noteiktajam statusam

Paredzētās darbības vietas un izpētes teritorija ietilpst aizsargājamo ainavu apvidū “Augšdaugava” (turpmāk tekstā AAA “Augšdaugava”), kas ir Latvijā īpaši aizsargājama

dabas teritorija un *Natura 2000* teritorija (*Natura 2000* teritorijas kods LV0600400). Saskaņā ar DDPS “Ozols” AAA “Augšdaugava” platība ir 52098 ha. AAA “Augšdaugava” dibināts 1990. gadā, lai saglabātu izcilas kultūrainaviskas un dabaszinātniskas vērtības Daugavas ielejā un tās apkārtnē. Šīs teritorijas statuss nostiprināts ar Ministru kabineta 1999.gada 23. februāra noteikumiem Nr. 69 „Noteikumi par aizsargājamo ainavu apvidiem”. Atļautās un aizliegtās darbības teritorijā nosaka Ministru kabineta noteikumi Nr. 264 “Īpaši aizsargājamo dabas teritoriju vispārējie aizsardzības un izmantošanas noteikumi”. Šobrīd notiek teritorijas dabas aizsardzības plāna izstrāde laika periodam no 2021. gada līdz 2033. gadam.

AAA „Augšdaugava” iekļauta starptautiskas nozīmes putniem nozīmīgo vietu sarakstā (*Important Birds and Biodiversity areas*; Račinskis 2004). Kā teritoriju kvalificējošas sugas izdalītas grieze *Crex crex*, upes zīriņš *Sterna hirundo* un mazais zīriņš *Sternula albifrons*.

#### **4. Konstatētie Eiropas Savienības nozīmes un Latvijā īpaši aizsargājami biotopi, biotopi ar specifiskām izplatības īpatnībām Latvijā un konstatēto biotopu kvalitāte**

Saskaņā ar DDPS “Ozols” pieejamo informāciju, paredzētās darbības vietā nav konstatēti ES nozīmes biotopi vai Latvijā īpaši aizsargājami biotopi. Šajā atzinumā nav vērtēti Eiropas Savienības nozīmes un Latvijā īpaši aizsargājami biotopi.

#### **5. Konstatētās īpaši aizsargājamās putnu sugas un to izplatības īpatnības, kā arī esošie un potenciālie (ja tos iespējams identificēt) apdraudošie faktori apsekotajā teritorijā un to ietekmes vērtējums**

Saskaņā ar DDPS “Ozols” pieejamo informāciju, paredzētās darbības vietas teritorijā nav konstatētas Latvijā īpaši aizsargājamas putnu sugas.

Pamatojoties uz “Apodziņa *Glaucidium passerinum*, bikšainā apoga *Aegolius funereus*, meža pūces *Strix aluco*, urālpūces *Strix uralensis*, ausainās pūces *Asio otus* un ūpja *Bubo bubo* aizsardzības plāns” (Avotiņš 2019) ietverto informāciju, paredzētās darbības vietas teritorijā nav īpaši aizsargājamu pūču sugu aizsardzībai prioritāri nozīmīgu teritoriju.

Pamatojoties uz “Mazā dzeņa *Dryobates minor*, vidējā dzeņa *Leiopicus medius*, baltmugurdzeņa *Dendrocopos leucotos*, dižraibā dzeņa *Dendrocopos major*, trīspirkstu dzeņa *Picoides tridactylus*, melnās dzilnas *Dryocopus martius* un pelēkās dzilnas *Picus canus* aizsardzības plāns” (Bergmanis u.c. 2020) ietverto informāciju, paredzētās darbības vietas teritorijā nav īpaši aizsargājamu dzeņu sugu aizsardzībai prioritāri nozīmīgu teritoriju.

Veicot teritorijas apsekošanu, paredzētās darbības teritorijā konstatētas Latvijā īpaši aizsargājamas (Ministru kabineta 2000. gada 14. novembra noteikumi Nr.396 „Noteikumi par īpaši aizsargājamo sugu un ierobežoti izmantojamo īpaši aizsargājamo sugu sarakstu”) putnu sugas: brūnā čakste *Lanius collurio* un sila cīrulis *Lullula arborea*. Iepriekš minētās sugas iekļautas arī Eiropas Parlamenta un Padomes Direktīvas 2009/147/EK (2009. gada 30. novembris) par savvaļas putnu aizsardzību 1. pielikumā.

Vokalizējošs brūnās čakstes tēviņš ligzdošanai piemērotā biotopā konstatēts nekustamajā īpašumā “Griguliņi”, zemes vienībā ar kadastra apzīmējumu 44920010062. Brūnā čakste ir Latvijā samērā bieži sastopama putnu suga; apdzīvo aizaugošus izcirtumus, krūmainas ceļmalas, augļu dārzus, mežmalas, mitras krūmainas ieplakas lauksaimniecības zemēs, aizaugošas pļavas, retumis arī augstos sūnu purvus ar koku grupām (LOB 1998). Latvijā ligzdojošās populācijas lielums tiek vērtēts kā 34608 – 90346 pāri (*Birdlife International* 2019). Sugas populācijas izmaiņu tendence gan ilgtermiņā (1995. – 2018. gadu periods), gan īstermiņā (2005. – 2018. gadu periods) ir sarūkoša (*Birdlife International* 2019). Brūnā čakste iekļauta putniem bioloģiski vērtīgu zālāju indikatorsugu sarakstā (Auniņš 2013). Brūnās čakstes populācija AAA “Augšdaugava” tiek vērtēta kā 100 – 500 ligzdojoši pāri (<https://natura2000.eea.europa.eu/Natura2000/SDF.aspx?site=LV0600400>). Pēc dabas aizsardzības plāna izstrādes gaitā veiktajiem pētījumiem 2019. un 2020. gadā brūnās čakstes

populācijas lielums AAA “Augšdaugava” teritorijā tiek vērtēts kā 100 – 500 ligzdojoši pāri. Uzskaites veiktas maršrutos sugai optimālajā konstatēšanas periodā jūlijā, kad novērojami nesen izvesti jaunie putni. Veikto uzskaišu laikā šī atzinuma sagatavošanai, iespējams, vēl turpinājās brūno čakstu atgriešanās no ziemošanas vietām, un izpētes teritorijā potenciāli sastopams lielāks ligzdojošo brūno čakstu skaits (1 – 2 ligzdojoši pāri). Realizējot paredzēto darbību īslaicīgi var samazināties brūnās čakstes ligzdošanai piemēroti apstākļi, bet ietekme uzskatāma par nebūtisku gan aizsargājamo apvidus “Augšdaugava” kontekstā (0,2 – 1%), gan Latvijā ligzdojošās populācijas kontekstā (0,001 – 0,003%).

Saskaņā ar ar DDPS “Ozols” pieejamo informāciju, paredzētās darbības vietas tiešā tuvumā (līdz 500 m attālumam no paredzētās darbības vietas robežas) brūnā čakste reģistrēta 06.06.2009. (datu avots: *Natura 2000* monitorings; novērotājs: Andris Avotiņš jun.). Nav zināma šo novērojumu precizitāte un novēroto īpatņu statuss.

Teritoriāls sila cīrulis (vokalizējošs tēviņš abu teritorijas apsekojumu laikā) konstatēts nekustamajā īpašumā “Kaupišķi - 5”, zemes vienībā ar kadastra apzīmējumu 44920010052 – sausā ruderālā biotopā starp karjera pievadceļu un robežojošajā zemes vienībā esošo mežaudzi. Latvijā samērā bieži sastopama putnu suga; ligzdo sausos, smilšainos zālajos, arī izcirtumos un jaunaudzēs (LOB 2002). Latvijā ligzdojošās populācijas lielums tiek vērtēts kā 6497 – 30995 pāri (*Birdlife International* 2019). Sugas populācijas izmaiņu tendence ilgtermiņā (1991. – 2016. gadu periods) ir pieaugoša, bet īstermiņā (2005. – 2018. gadu periods) tiek vērtēta kā stabila (*Birdlife International* 2019). Sila cīruļa populācija AAA “Augšdaugava” tiek vērtēta kā 60 – 100 ligzdojoši pāri (<https://natura2000.eea.europa.eu/Natura2000/SDF.aspx?site=LV0600400>). Pēc dabas aizsardzības plāna izstrādes gaitā veiktajiem pētījumiem 2019. un 2020. gadā sila cīruļu populācijas lielums AAA “Augšdaugava” teritorijā tiek vērtēts kā 75 – 300 ligzdojoši pāri. Realizējot paredzēto darbību īslaicīgi var samazināties sila cīruļa ligzdošanai piemēroti apstākļi, bet ietekme uzskatāma par nebūtisku gan aizsargājamo apvidus “Augšdaugava” kontekstā (0,3 – 1,4%), gan Latvijā ligzdojošās populācijas kontekstā (0,003 – 0,02%).

Saskaņā ar ar DDPS “Ozols” pieejamo informāciju, paredzētās darbības vietas tiešā tuvumā (līdz 500 m attālumam no paredzētās darbības vietas robežas) sila cīrulis reģistrēts 06.06.2009. (datu avots: *Natura 2000* monitorings; novērotājs: Andris Avotiņš jun.). Nav zināma šo novērojumu precizitāte un novēroto īpatņu statuss.

Neveicot paredzēto darbību vai neuzsākot īpašus apsaimniekošanas pasākumus, brūnās čakstes un sila cīruļa ligzdošanai piemērotas dzīvotnes tuvākajā laikā izzustu, teritorijai aizaugot ar kokiem un krūmiem.

Blakus esošajā teritorijā, zemes vienībā ar kadastra numuru 44920010014, konstatēts jūras žagatu *Haematopus ostralegus* pāris ar uztraukuma uzvedību (ticama ligzdošana). Jūras žagata ir Latvijā reti ligzdojoša putnu suga. Latvijā ligzdojošās populācijas lielums tiek vērtēts kā 45 – 80 pāri (*Birdlife International* 2019). Ligzdošanas vietas koncentrējas lielo upju grīvās Baltijas jūras piekrastē (Opermanis u.c. 1996), Daugavas salās un sērēs, Daugavas tiešā tuvumā esošajos karjeros. Sugas populācijai īstermiņā (2000. – 2018. gadu periods) konstatēta negatīva tendence. Sugai pēc *IUCN (International Union for Conservation of Nature)* kritērijiem piešķirts gandrīz apdraudētas (*near threatened*) sugas statuss. 2019. gadā (putnu uzskaites dabas aizsardzības plāna izstrādes ietvaros) un 2021. gadā (šī atzinuma sagatavošanas ietvaros) viens ligzdojošs pāris konstatēts Elnes karjera centrālajā daļā, zemes vienībā ar kadastra numuru 44920010080. Pēc dabas aizsardzības plāna izstrādes gaitā veiktajiem pētījumiem 2019. un 2020. gadā jūras žagatu populācijas lielums AAA “Augšdaugava” teritorijā tiek vērtēts kā 15 – 20 ligzdojoši pāri. AAA “Augšdaugava” ir nozīmīgākā šīs sugas ligzdošanas vieta starp Latvijas īpaši aizsargājamajām dabas teritorijām, kur ligzdo 25 – 33% no visas Latvijas populācijas. Suga iekļauta Latvijas Sarkanās grāmatas

3. kategorijā - sugas, kuru indivīdu skaits samazinās un areāls sašaurinās vairākus gadus vai nu dabisku cēloņu dēļ vai cilvēka darbības rezultātā, vai arī abu minēto faktoru ietekmē.

Zemes vienībā ar kadastra numuru 44920010014 konstatēta ticama viena pāra upes tārtiņu *Charadrius dubius* ligzdošana (novērots pāris ar uztraukuma uzvedību). Suga ir Latvijā samērā reti sastopama, populācijas lielums Latvijā: 450 – 900 ligzdojoši pāri (*Birdlife International* 2019). Ligzdošanas laikā reti sastopams Baltijas jūras piekrastē, smilšainās lielo upju (Daugava, Gauja) salās un sērēs, būvlaukumos, kūdras frēzlaukos, dažādos karjeros (tajā skaitā vietās ar augsto antropogēno traucējumu) u.c.

Iespējama stepes čipstes *Anthus campestris* ligzdošana Elernes karjera teritorijā ir zināma kopš 2014. gada, kad izstrādāto karjeru klajākajās daļās (zemes vienībā ar kadastra apzīmējumu 44920010080) konstatēti 2 vokalizējoši tēviņi (datu avots: *Natura* 2000 monitorings; novērotājs: Gaidis Grandāns). Veicot uzskaiti ar provocēšanu, 2019. - 2021. gadā stepes čipste Elernes karjera teritorijā (tajā skaitā paredzētās darbības vietas teritorijā) netika konstatēta. Stepes čipste ir Latvijā reti sastopama putnu suga; populācijas lielums: 75 – 130 ligzdojoši pāri (*Birdlife International* 2019). Suga ir iekļauta Latvijā īpaši aizsargājamo sugu sarakstā (Ministru kabineta 2000. gada 14. novembra noteikumi Nr.396 „*Noteikumi par īpaši aizsargājamo sugu un ierobežoti izmantojamo īpaši aizsargājamo sugu sarakstu*”) un Eiropas Parlamenta un Padomes Direktīvas 2009/147/EK (2009. gada 30. novembris) par savvaļas putnu aizsardzību 1. pielikumā. Latvijā stepes čipste pārsvarā ligzdo piekrastes kāpu zonā, tomēr ligzdojošā populācija jau ilgstoši ((1991. – 2017. gadu periods) samazinās (*Birdlife International* 2019). Skaita lejupslīde ir skaidrojama ar piemērotu biotopu izzušanu un antropogēnas izcelsmes traucējumu. Pēc dabas aizsardzības plāna izstrādes gaitā veiktajiem pētījumiem 2019. un 2020. gadā stepes čipstu populācijas lielums AAA “Augšdaugava” teritorijā tiek vērtēts kā 1 – 2 ligzdojoši pāri. Daugavpils apkārtnē ir viena no dažām stepes čipstes ligzdošanas vietām iekšzemē. Suga sastopama karjeros, sausos un smilšainos dabiskos zālajos, ruderālos zālajos rūpnieciskās teritorijās, kā arī atklātās platībās zem augstsprieguma līnijām meža masīvā uz Z no Daugavpils pilsētas.

Latvijā īpaši aizsargājamo kajjveidīgo putnu sugu (upes zīriņš, mazais zīriņš) iespējama ligzdošana 2019. – 2021. gadā konstatēta Elernes karjera centrālajā daļā, zemes vienībā ar kadastra numuru 44920010080. AAA “Augšdaugava” teritorijā patstāvīgas šo sugu ligzdošanas kolonijas ir uz Daugavas salām un sērēm. Ligzdošana ārpus Daugavas salām un sērēm ir sporādiska, iespējams, karjeri var būt nozīmīga kajjveidīgo putnu ligzdošanas vietas gados ar augstu ūdens līmeni, kad daļa ligzdošanas vietu Daugavā ir applūdušas.

Saskaņā ar DDPS “Ozols” pieejamo informāciju, paredzētās darbības vietas tiešā tuvumā (līdz 500 m attālumam no paredzētās darbības vietas robežas) ir konstatēta melnā dzilna. Suga ir iekļauta Latvijā īpaši aizsargājamo sugu sarakstā (Ministru kabineta 2000. gada 14. novembra noteikumi Nr.396 „*Noteikumi par īpaši aizsargājamo sugu un ierobežoti izmantojamo īpaši aizsargājamo sugu sarakstu*”) un Eiropas Parlamenta un Padomes Direktīvas 2009/147/EK (2009. gada 30. novembris) par savvaļas putnu aizsardzību 1. pielikumā. Melnā dzilna reģistrēta 08.05.2009. un 06.06.2009. (datu avots: *Natura* 2000 monitorings; novērotājs: Andris Avotiņš jun.). Nav zināma šo novērojumu precizitāte un novēroto īpatņu statuss.

Suga ir samēra plastiska attiecībā uz apdzīvoto vidi – tai ir plašas ligzdošanas teritorijas (200 – 300 ha), kurās ir nepieciešams liels daudzums lielu dimensiju vecu koku, tomēr nav obligāti nepieciešamas vienlaidus vecas vai tikai no lieliem kokiem sastāvošas mežaudzes. Ligzdošanai izmanto arī izcirtumos atstātos kokus, tomēr izcirtumu un jaunaudžu platības ainavā samazina dzīvotnes piemērotību (Bergmanis u.c. 2021). Sugas populācijai konstatēta stabila īstermiņa tendence (2008. – 2018. gadu periodā) Latvijā (*Birdlife International* 2019). Pēc dabas aizsardzības plāna izstrādes gaitā veiktajiem pētījumiem 2019. un 2020. gadā melnās dzilnas populācijas lielums AAA “Augšdaugava” teritorijā tiek vērtēts kā 50 – 75 ligzdojoši pāri. Paredzētajai darbībai nebūs negatīva ietekme uz apkārtnē ligzdojošo melno

dzilnu ligzdošanas apstākļiem, jo darbība nav plānota meža zemēs (sugas barošanās un vairošanās vieta).

Saskaņā ar DDPS "Ozols" pieejamo informāciju, paredzētās darbības vietas tiešā tuvumā (līdz 500 m attālumam no paredzētās darbības vietas robežas) konstatēts vakarlēpis *Caprimulgus europaeus*. Suga ir iekļauta Latvijā īpaši aizsargājamo sugu sarakstā (Ministru kabineta 2000. gada 14. novembra noteikumi Nr.396 „Noteikumi par īpaši aizsargājamo sugu un ierobežoti izmantojamo īpaši aizsargājamo sugu sarakstu”) un Eiropas Parlamenta un Padomes Direktīvas 2009/147/EK (2009. gada 30. novembris) par savvaļas putnu aizsardzību 1. pielikumā. Vakarlēpis reģistrēts 06.06.2009. (datu avots: *Natura 2000* monitorings; novērotājs: Andris Avotiņš jun.). Nav zināma šo novērojumu precizitāte un novēroto īpatņu statuss.

Vakarlēpis ligzdo sausos un skrajos skujkoku mežos, purvainos mežos augsto purvu malās, izcirtumos un jaunaudzēs. Sausajos skujkoku mežu tipos ar lielu izcirtumu un dažāda vecuma jaunaudžu īpatsvaru AAA "Augšdaugava" teritorijā sastopams samērā lielā blīvumā. Pēc dabas aizsardzības plāna izstrādes gaitā veiktajiem pētījumiem 2019. un 2020. gadā vakarlēpja populācijas lielums AAA "Augšdaugava" teritorijā tiek vērtēts kā 200 – 350 ligzdojoši pāri.

Šī atzinuma sagatavošanas vajadzībām veikto uzskaišu laikā vakarlēpis paredzētās darbības teritorijā nav konstatēts, tomēr ar kokiem aizaugušākās daļas nekustamajā īpašumā "Griguliņi", zemes vienībā ar kadastra apzīmējumu 44920010062 ir potenciāli piemērotas sugas ligzdošanai. Neveicot plānoto darbību, laika gaitā šī teritorija jebkurā gadījumā kļūtu vakarlēpja ligzdošanai nepiemērota.

Saskaņā ar DDPS "Ozols" pieejamo informāciju, paredzētās darbības vietas tiešā tuvumā (līdz 500 m attālumam no paredzētās darbības vietas robežas) ir konstatēts ormanītis *Porzana porzana*. Suga ir iekļauta Latvijā īpaši aizsargājamo sugu sarakstā (Ministru kabineta 2000. gada 14. novembra noteikumi Nr.396 „Noteikumi par īpaši aizsargājamo sugu un ierobežoti izmantojamo īpaši aizsargājamo sugu sarakstu”) un Eiropas Parlamenta un Padomes Direktīvas 2009/147/EK (2009. gada 30. novembris) par savvaļas putnu aizsardzību 1. pielikumā. Vokalizējoši tēviņi konstatēti 03.07.2014. Elernes karjera centrālajā daļā, zemes vienībā ar kadastra numuru 44920010080 (datu avots: *Natura 2000* monitorings; novērotājs: Gaidis Grandāns).

Ligzdo dažādās seklās ūdenstilpēs, zālajos sēkļos un mitrās piekrastes pļāvās, bebru uzpludinājumos, slapjos izcirtumos pat tālu no atklāta ūdens. Kopumā samērā mazprasīgs pret tiešu ūdens tuvumu (LOB 1999). Pēc dabas aizsardzības plāna izstrādes gaitā veiktajiem pētījumiem 2019. un 2020. gadā ormanīša populācijas lielums AAA "Augšdaugava" teritorijā tiek vērtēts kā 5 – 10 vokalizējoši tēviņi. Suga Elernes karjera apkārtnē laika periodā no 2019. līdz 2021. gadam (šī atzinuma sagatavošanas vajadzībām veiktās uzskaites) nav konstatēta. Pēc derīgo izrakteņu ieguves pabeigšanas var izveidoties ūdenstilpes, kas ir piemērotas sugas ligzdošanai.

Saskaņā ar DDPS "Ozols" pieejamo informāciju, paredzētās darbības vietas tiešā tuvumā (līdz 500 m attālumam no paredzētās darbības vietas robežas) ir konstatēta grieze *Crex crex*. Suga ir iekļauta Latvijā īpaši aizsargājamo sugu sarakstā (Ministru kabineta 2000. gada 14. novembra noteikumi Nr.396 „Noteikumi par īpaši aizsargājamo sugu un ierobežoti izmantojamo īpaši aizsargājamo sugu sarakstu”) un Eiropas Parlamenta un Padomes Direktīvas 2009/147/EK (2009. gada 30. novembris) par savvaļas putnu aizsardzību 1. pielikumā. Vokalizējošs tēviņš konstatēts 06.07.2014. zālajā Daugavas krastā, zemes vienībā ar kadastra numuru 44920010066 (datu avots: *Natura 2000* monitorings; novērotājs: Gaidis Grandāns).

Latvijā samērā bieži sastopama suga dažāda veida atklātā ainavā. Pēc skaita pieauguma pagājušā gadsimta deviņdesmitajos gados (liels daudzums atmatu, neintensīva un neefektīva lauksaimniecības prakse) sugas īstermiņa (2006. – 2018. gadu periods) populācijas tendence ir negatīva (*Birdlife International* 2019). Pēc dabas aizsardzības plāna izstrādes gaitā veiktajiem pētījumiem 2019. un 2020. gadā griezes populācijas lielums AAA “Augšdaugava” teritorijā tiek vērtēts kā 130 – 500 vokalizējoši tēviņi. Šī atzinuma sagatavošanas vajadzībām veikto uzskaišu laikā grieze paredzētās darbības teritorijā nav konstatēta. Klajākās daļas nekustamajā īpašumā “Griguliņi”, zemes vienībā ar kadastra apzīmējumu 44920010062, vēl ir potenciāli piemērotas sugas ligzdošanai, bet neveicot apsaimniekošanas pasākumus klūs griezes ligzdošanai nepiemērotas.

Saskaņā ar DDPS “Ozols” pieejamo informāciju, paredzētās darbības vietas tiešā tuvumā (līdz 500 m attālumam no paredzētās darbības vietas robežas) ir konstatēta pelēkā dzilna. Šī atradne uzskatāma par neprecīzu un kļūdainu, jo atrodas Elernes karjera centrālajā daļā, kas nav piemērota šīs sugas ligzdošanai.

#### **6. Citas apsektās teritorijas bioloģiskās daudzveidības un ainavas saglabāšanai nozīmīgas vērtības, piemēram, dižkoki, veci koki, alejas, zinātniski nozīmīgas sugu atradnes**

Nav konstatētas.

#### **7. Pētāmās teritorijas aizsargājamo dabas vērtību labvēlīga aizsardzības statusa nodrošināšanas prasības un darbības**

Lai mazinātu ietekmi uz paredzētās darbības vietas teritorijā ligzdojošajām putnu sugām (tostarp īpaši aizsargājamām putnu sugām), teritorijas sagatavošanu derīgo izrakteņu ieguvei (koku un krūmu izciršana) nepieciešams veikt ārpus aktīvā putnu ligzdošanas perioda (1. aprīlis – 15. jūlijs). Nekustamajā īpašumā “Griguliņi”, zemes vienībā ar kadastra apzīmējumu 44920010062, rekomendējama koku un krūmu apauguma novākšana visā platībā, kā rezultātā izveidotos potenciāli piemēroti ligzdošanas apstākļi stepes čipstei un sila cīrulim. Ja derīgo izrakteņu ieguve netiek plānota visā zemes vienības platībā, rekomendējams veikt atkārtotu koku un krūmu izciršanu jau iepriekš apsaimniekotajās teritorijās.

Nekustamajā īpašumā “Kaupišķi - 5”, zemes vienībā ar kadastra apzīmējumu 44920010052, līdzīgi kā blakus esošajā nekustamajā īpašumā “Griguliņi”, rekomendējams veikt koku un krūmu apauguma novākšanu ārpus aktīvā putnu ligzdošanas perioda (1. aprīlis – 15. jūlijs).

Pēc derīgo izrakteņu ieguves pabeigšanas rekomendējams karjeru appludināt, veidojot atsevišķas dažāda izmēra saliņas, kas var būt piemērotas īpaši aizsargājamo putnu (kaijveidīgie putni, jūras žagata u.c.) ligzdošanai.

#### **8. Secinājumi par plānotās darbības vai pasākuma ietekmi uz konstatēto sugu stāvokli un bioloģisko vērtību, kā arī uz piegulošo teritoriju un nosacījumi darbības vai pasākuma veikšanai**

8.1. Izvērtējot situāciju dabā un analizējot pieejamo informāciju, paredzētā saimnieciskā darbība (derīgo izrakteņu ieguve) neradīs būtisku ietekmi uz izpētes teritorijas un tuvākās apkārtnes ornitofaunu, Latvijā īpaši aizsargājamām putnu sugām, AAA “Augšdaugava” kvalificējošām sugām.

8.2. Neveicot derīgo izrakteņu ieguvi (vai specifiskus putnu dzīvotņu apsaimniekošanas pasākumus), īpaši aizsargājamo putnu sugu populācijas teritorijas aizaugšanas rezultātā pakāpeniski samazināsies un izzudīs.

8.3. Novācot un samazinot koku un krūmu apaugumu, ir iespējams radīt piemērotus ligzdošanas apstākļus Latvijā īpaši aizsargājamām putnu sugām – stepes čipstei un sila cīrulim. Teritorijas derīgo izrakteņu ieguves laikā arī var būt piemērotas kā šo sugu dzīvotnes.

8.4. Koku un krūmu apauguma izciršana veicama ārpus aktīvā putnu ligzdošanas perioda (1. aprīlis – 15. jūlijs).

8.5. Pārtraucot derīgo izrakteņu ieguvī, ir nepieciešams uzturēt iespējami klaju ainavu neapplūstošās vietās, regulāri ierobežojot koku un krūmu apaugumu.

8.6. Pārtraucot derīgo izrakteņu ieguvī, rekomendējams veidot dažāda izmēra saliņas, kas var būt piemērotas īpaši aizsargājamo putnu (kaijveidīgie putni, jūras žagata u.c.) ligzdošanai.

Atzinums sagatavots atbilstoši Ministru kabineta 2010. gada 30.septembra noteikumiem Nr.925 “*Sugu un biotopu aizsardzības jomas ekspertu atzinuma saturs un tajā ietvertās minimālās prasības*”, atbilstoši Ministru kabineta 2007. gada 27. marta noteikumiem Nr.213 “*Noteikumi par kritērijiem, kurus izmanto, novērtējot īpaši aizsargājamām sugām vai īpaši aizsargājamiem biotopiem nodarītā kaitējuma ietekmes būtiskumu*”, kā arī atbilstoši “*Vadlīnijām sugu un biotopu aizsardzības jomas sertificētu ekspertu sniegto atzinumu satura kvalitātes uzlabošanai sākotnējā izvērtējuma, ietekmes uz vidi novērtējuma vai ietekmes uz Natura 2000 teritoriju novērtējuma ietvaros*”.

Atzinums sagatavots uz 8 (astoņām) lappusēm.

Pielikumā:

1. Objekta shēma 1:10 000 uz vienas A4 lapas

Gaidis Grandāns

Tālrunis: +37126638608

e-pasts: gaidis\_g@inbox.lv

### **Izmantotā literatūra un citi avoti**

Auniņš A. 2013. Putnu BVZ noteikšana dabā. Lārmanis V. (red.). Bioloģiski vērtīgo zālāju kartēšanas metodika. Dabas aizsardzības pārvalde, Sigulda, 24-36

Avotiņš jun. A. 2019. Apodziņa *Glaucidium passerinum*, bikšainā apoga *Aegolius funereus*, meža pūces *Strix aluco*, urālpūces *Strix uralensis*, ausainās pūces *Asio otus* un ūpja *Bubo bubo* aizsardzības plāns. Latvijas Ornitoloģijas biedrība, Rīga.

Bergmanis M., Priednieks J., Avotiņš A., Priediece I. 2020. Mazā dzeņa *Dryobates minor*, vidējā dzeņa *Leiopicus medius*, baltmugurdzeņa *Dendrocopos leucotos*, dižraibā dzeņa *Dendrocopos major*, trīspirkstu dzeņa *Picoides tridactylus*, melnās dzilnas *Dryocopus martius* un pelēkās dzilnas *Picus canus* aizsardzības plāns. Latvijas Ornitoloģijas biedrība, Rīga.

*Birdlife International* 2019. Bird species' status and trends reporting format for the period 2013-2018. <https://cdr.eionet.europa.eu/lv/eu/art12/envxtfmg>

Latvijas daba, 2, 1995. Enciklopēdija. Rīga, 255 lpp.

Latvijas Ornitoloģijas biedrība (LOB) 1998. Latvijas lauku putni. Rīga.

Latvijas Ornitoloģijas biedrība (LOB) 2002. Latvijas meža putni. Otrais izdevums. Rīga.



Opermanis O., Strazds M., Pēterhofs E., Strazds A. 1996. Putni Latvijas piekrastē: skaita izmaiņas, izplatība un pašreizējais stāvoklis. - Putni dabā 6, 1: 2-14.

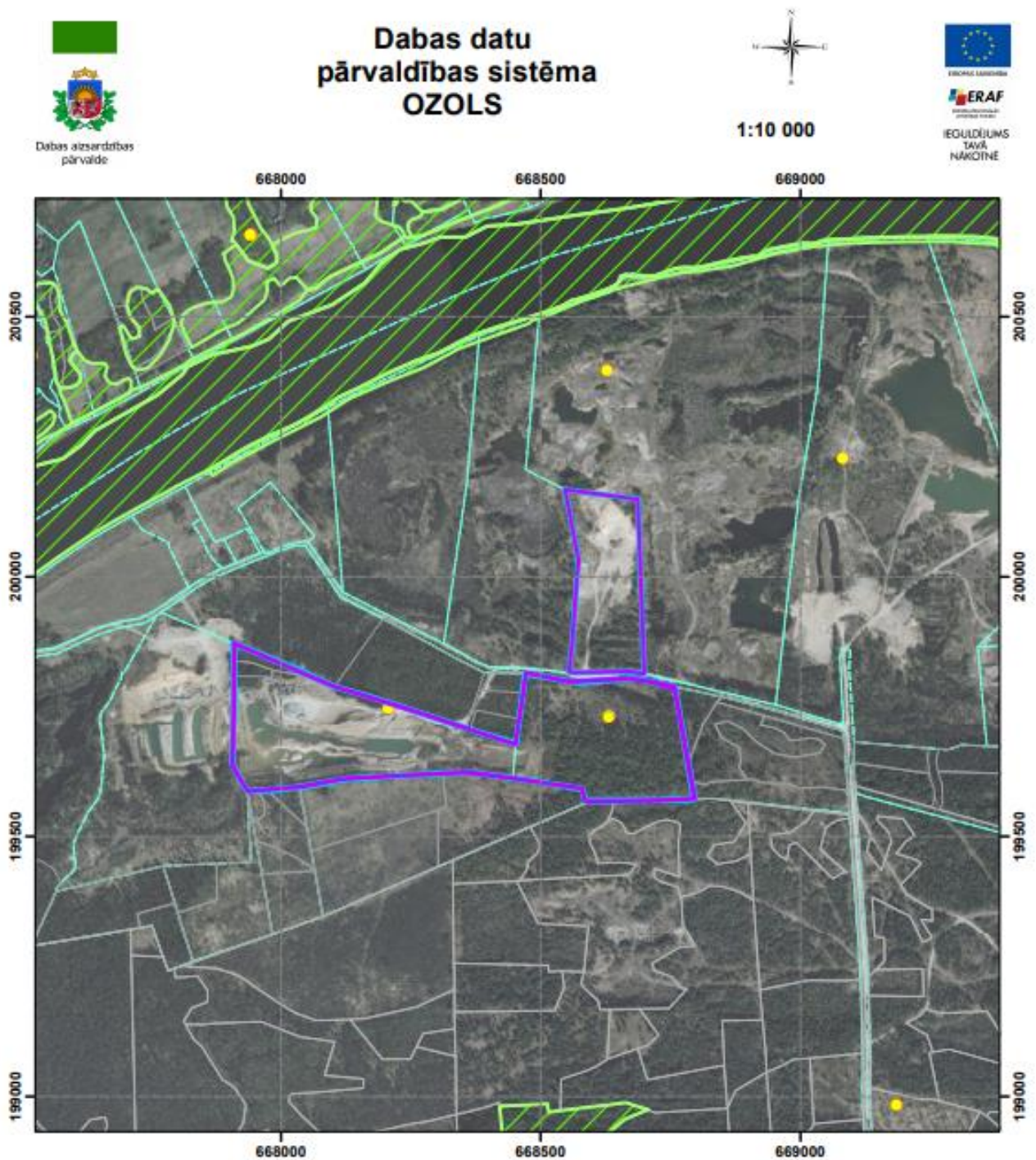
Račinskis E. 2004. Eiropas Savienības nozīmes putniem nozīmīgās vietas Latvijā. LOB. Rīga.

Dabas aizsardzības plāns AAA "Augšdaugava" laika periodam no 2021. gada līdz 2033. gadam: ornitofaunas eksperta Gaida Grandāna npublicēta informācija.

ŠIS DOKUMENTS IR ELEKTRONISKI PARAKSTĪTS AR  
DROŠU ELEKTRONISKO PARAKSTU UN SATUR LAIKA ZĪMOGU

GAIDIS GRANDĀNS

Laika zīmoga uzlikšanas laiks:08.08.2021 20:39:08 EEST



### Apzīmējumi

- |  |                           |  |                          |  |                   |
|--|---------------------------|--|--------------------------|--|-------------------|
|  | Paredzētās darbības vieta |  | Sugu dzīvotnes (punkti)  |  | Nogabali          |
|  | Izpētes teritorija        |  | Sugu dzīvotnes (laukumi) |  | Zemes vienības    |
|  | Dižkoks                   |  | ĪA Biotopi               |  | bufferLV_forcache |
|  | Mikroliegumi              |  |                          |  |                   |
|  | Mikroliegumu buferzonas   |  |                          |  |                   |

0 0,125 0,25 0,5 km

Izmantoti: Ortofotokarte mērogā 1:10 000 © Latvijas Ģeotelpiskās informācijas aģentūra, (2008)  
Nekustamā īpašuma valsts kadastra informācijas sistēmas dati, 2017. gads